



Harö Bredband ekonomisk
förening

harobredband.se

info@harobredband.se

Årsstämma 2017 för verksamhetsåret 2016

Vad har hänt sedan förra stämman

- Vi har formellt gått ihop med tre andra fiberföreningar och bildat ett aktiebolag, Stockholms skärgårdsnät AB. Det ägs till lika delar av:
 - Runmarö Bredbandsförening
 - Nämndö Fiberförening
 - Ornö Fiberförening
 - Och av oss, Harö Bredband ekonomisk förening
- Stockholms skärgårdsnät skapar förutsättningar att erbjuda möjlighet till fiber för över 2000 fastigheter i skärgårdsområdet. Alla 209 fastigheter med bofasta kommer att kopplas in.

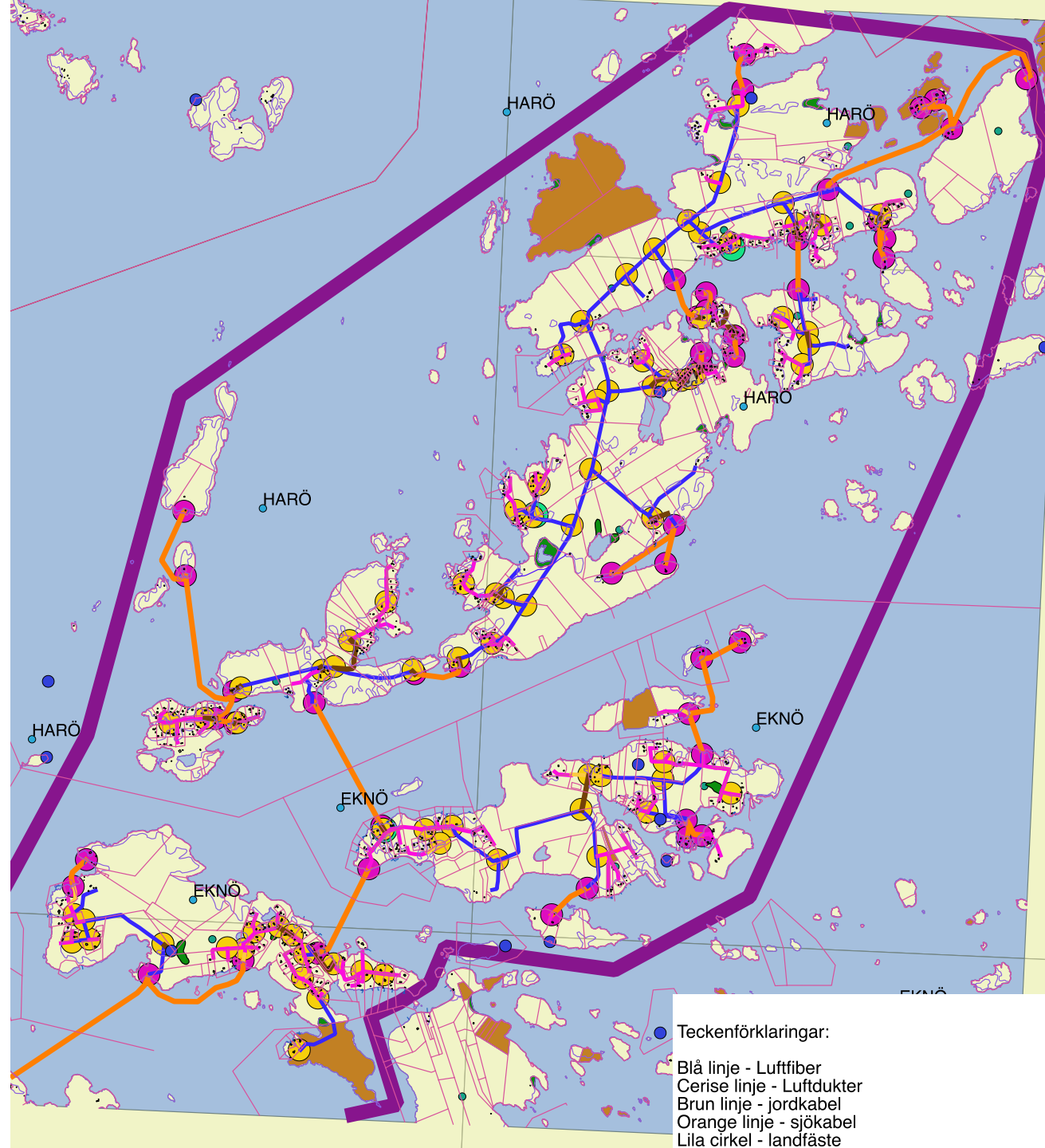
Bidraget

- Stockholms Skärgårdsnät fick i uppdrag av sina ägare att ansöka om bidrag från Jordbruksverket och Länsstyrelsen i Stockholm.
- Ansökan var på 57,5 miljoner kronor, vilket är 60 % av den beräknade kostnaden för utbyggnad av ett fibernät från Harö i norr till Ornö i söder. Det totala beloppet för utbyggnaden är beräknat till närmare 96 miljoner kronor
- Bidraget beviljades i början av mars 2017.
- Allt ska vara klart, utbyggt, godkänt och satt i drift senast 30 september 2020.

Karta utbyggnad



Harönätet



Arbetet i Stockholms Skärgårdsnät

- Sedan ansökan lämnats in har ett intensivt arbete utförts på ideell basis i skärgårdsnätet:
- Ett aktieägaravtal och ett samarbetsavtal har tagits fram.
- En projektplan för hela projektet är på granskning.
- En grupp har arbetat med att göra kartor och en projektering för hela utbyggnaden.
- En riskanalys på projektrisker har upprättats.
- En hel del tillstånd ska sökas, tillstånd för vattenverksamhet, strandskyddsdispens, tillstånd om man tränger in på naturreservat, markavtal med markägare, anslutningsavtal, m.m.
- En referensgrupp har utsetts som stöttat de olika grupperna och träffas var 6-8 vecka.
- En styrelse för Skärgårdsnätet har tillsatts, de har möten en gång i veckan, antingen via telefon eller genom fysiska möten.

Arbetet i Harö bredbandsförening

- Underlag för kartor har tagits fram.
- En projektering av Haröområdet nät har gjorts.
- Ett fastighets- och medlemsregister har upprättats.
- Flera ur Harö bredbandsförenings styrelse har deltagit i Skärgårdsnätets arbete.
- En hel del information har producerats och skickats ut till alla fastighetsägare.
- Fotografering av landfästen och marker
- Samt en massa möten

Vad händer nu! I den lokala föreningen

- Planen är att erbjuda fiberanslutning i stort sett till alla fastigheter i vårt område. Det handlar om cirka 350 fastigheter på Harö, Harö Storö, Hasselö, Hasselkobben, Eknö, Skarprunmarn och öarna runt omkring.
- Nu pågår ett intensivt arbete med att ta fram underlag för vilka markavtal som ska skrivas.
- Alla markavtal ska distribueras till markägarna och skrivas under (om det är fler ägare måste alla skriva på/alt. fullmakt)
- Anslutningsavtal ska upprättas och skrivas på för de som vill ha fiber. Fakturor ska skickas ut
- Underlag för tillstånd ska tas fram av den lokala föreningen och ska vidare till Skärgårdsnätet.
- Fotografering och sammanställning av samtliga landfästen.

I Stockholms Skärgårdsnät

- I stort sett allt måste upphandlas genom offentlig upphandling
- Upphandling av projektledare, både för hela projektet samt för delprojekten (vilket är de lokala föreningarnas upptagningsområdet) pågår
- Upphandling av fiber
- Upphandling av entreprenörer för grävning, för sjöförläggning och för hängning i stolpar.
- Upphandling av ekonomistöd
- Ansökan om tillstånd ska lämnas till olika instanser.

Lite basfakta om hela projektet

- 110 km grävning
- 109 km lufthängd fiber
- 118 km sjökabel
- 97 sjökablar med 195 landfästen
- 17 400 fibersvetsar

Resuser som krävs för att hålla tidplan:

5 grävlag varav 1 i vårt område

3 luftledningslag varav 1 i vårt område

2 sjöförläggare varav ½ i vårt område

4 blås/svetslag varav 1 i vårt område

Hur fort går det för ett arbetslag?

1 grävmaskin förlägger 70 m/dag

130 m luftfiber hängs/dag

1 sjökabel eller 1 landfäste/dag

Ca 30 svetsar/dag

Harös del i det hela

- 3 km grävning
- 33 km lufthängd fiber
- 8 km sjökabel
- 14 sjökablar med 23 landfästen
- 2 400 fibersvetsar

Projektbudget – Harödelen, olika scenarion

Antal anslutningar	140	175	210
Anslutningsgrad	40%	50%	60%
Projektering	70000	70000	70000
Anläggningsarbeten	5302000	5701000	6100000
Material	2838000	3078000	3318000
Dokumentation	532000	556000	581000
Administration	410000	410000	410000
Avgift till Vattenfall för 20 år	1230000	1466000	1702000
Transporter och logistik	300000	300000	300000
Övrigt	100000	100000	100000
Summa	10782000	11681000	12581000
Anslutningskostnad per fastighet	77014	66749	59910
Egen insats med bidrag 60%	30806	26699	23964

Var ska det byggas först?

- Det är olika faktorer som påverkar utbyggnaden.
- Beroende på hur många arbetslag man kan få fram för grävning, sjöförläggning och lufthängning påverkar var man börjar. Planen är att det ska pågå arbeten på flera olika platser.
- Man får bara ha vattenverksamhet under en kort period. Vilket betyder att lägga sjökabel kan inte göras när som helst.
- Där det finns största antalet anslutningar.
- Vad vi vet är att hela utbyggnaden ska vara klar till 30 september 2020.

Förslag på anslutningsavgift enligt kallelsen

Anslutningsavgift 1, vid uppstart	12 000 kr
Anslutningsavgift 2, när fast kopplas in	12 950 kr
Insats	5 000 kr

I kallelsen har vi skrivit hur kostnadsfördelningen skulle kunna se ut.

Nu har vi konstaterat att det **inte** fungerar att ha en hög anslutningsavgift och låg insats utan det ska vara tvärt om.

Nytt förslag Insats och Anslutningsavgift

- Total insats max 30 000 kronor enligt stadgan.
- Insats är momsfri medan anslutningsavgiften är momspliktig. Därför vill vi att anslutningsavgiften ska vara så låg som möjligt. Därför föreslås
 - Insats 1 5 000 kr När anslutningsavtalet skrivs på (nu-sommar)
 - Insats 2 20 000 kr När arbetet påbörjas (i höst eller 2018)
 - Anslutningsavgift 3 000 kr inkl. moms När fastigheten kopplas in (2018-2020)
- Insatsen kan förstås betalas i sin helhet direkt när anslutningsavtalet skrivs eller delas upp enligt ovan.

Medlemsavgift

- För drift av föreningen
- 250 kronor per år
- Betalas av alla medlemmar
- Beslutas av stämman

Nätavgift

- Nätavgift ca 99 kr/månad
- Separat debitering
- Beslutas på stämman och är beroende av antalet anslutningar och nätets driftskostnader

Vem är vad?

- Innehålls/tjänsteleverantör, den som levererar innehållet i fibern, inte klart än men det kommer att finnas olika, exempel på innehållsleverantörer
 - Exempel: ComHem, Boxer, Bredbandsbolaget, m.fl.
- Kommunikationsoperatör, den som driver och ser till att nätet fungerar.
 - Exempel: IP-Only, Zitius
- Nätägare (Stockholms Skärgårdsnät som ägs av bland annat Harö Bredbandsförening).
- Brukare (medlem eller kund).

Exempel på skåp



Exempel på nod

